

OGINT
ОТОПИТЕЛЬНОЕ ОБОРУДОВАНИЕ

ПАСПОРТ СТАНЦИЯ НАСОСНАЯ



ПРОИЗВОДИТЕЛЬ: YUHUAN ENJOY HVAC EQUIPMENT CO., LTD

АДРЕС ПРОИЗВОДИТЕЛЯ: Yungang village, Yuhuan County, Zhejiang Province, China

СТРАНА ПРОИЗВОДИТЕЛЯ: Китай

1. МОДЕЛИ

- 1.1. 215-3638 Станция насосная SPBP400-30/4
- 1.2. 215-3639 Станция насосная SPBP800-45/4.2
- 1.3. 215-3640 Станция насосная SPBP1100-50/4.5

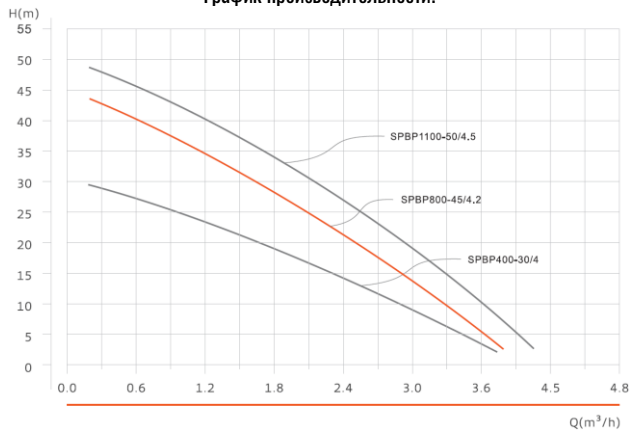
2. НАЗНАЧЕНИЕ И ОБЛАСТЬ ПРИМЕНЕНИЯ

- 2.1. Станции насосные используются для поддержания постоянного давления в бытовом водоснабжении частных домов, предприятий, объектах промышленного назначения.
- 2.2. Станция насосная создана для решения следующих задач:
 - повышение давления из городских магистралей;
 - водоснабжение из колодцев;
 - водоснабжение из накопительных емкостей;
 - для систем ручного и автоматического полива;
 - перекачивание чистой воды из водоемов.

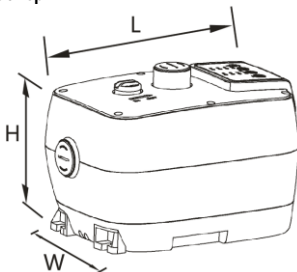
3. ТЕХНИЧЕСКИЕ ХАРАКТЕРИСТИКИ

Характеристика	SPB400-30/4	SPB800-45/4.2	SPB1100-50/4.5
Напряжение питания, В	160-240	160-240	160-240
Частота питания, Гц	50/60	50/60	50/60
Мощность, Вт	200	320	400
Производительность, м ³ /час	4	4,2	4,5
Напор, м	30	45	50
Макс. высота всасывания, м	6	9,5	9,5
Макс. рабочее давление, МПа	1	1	1
Макс. t рабочей среды, °С	95	95	95
Частота вращения эл. двигателя, об/мин	12000	12000	12000
Присоединительные резьбы	ВН 1"	ВН 1"	ВН 1"
Класс защиты	IP65	IP65	IP65
Класс изоляции	Н	Н	Н
Защита от сухого хода	+	+	+
Защита от протечки	+	+	+

График производительности.



Габаритные размеры



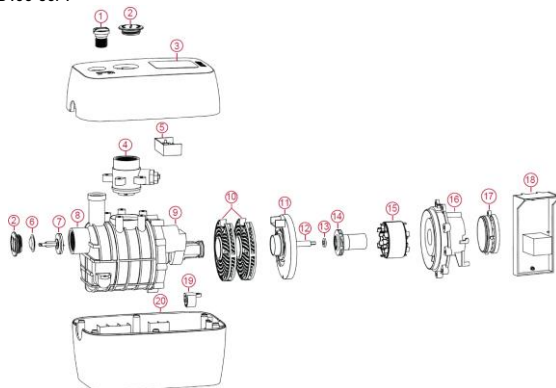
Модель	L, мм	W, мм	H, мм
SPB400-30/4	270	170	202
SPB800-45/4.2	290	200	285
SPB1100-50/4.5	290	200	285

4. КОМПЛЕКТНОСТЬ

- Станция насосная.
- Паспорт.
- Упаковка.

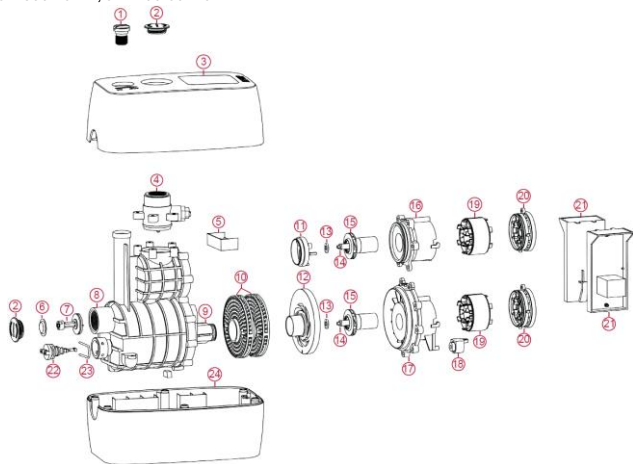
5. КОНСТРУКЦИЯ

SPB400-30/4



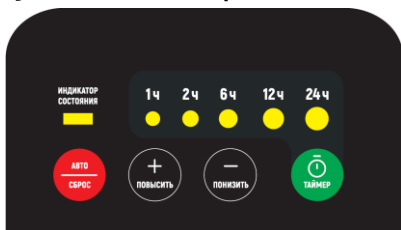
1	Заглушка	11	Фланец дефлектора
2	Заглушка	12	Вал ротора
3	Верхняя крышка	13	Подшипник
4	Датчик расхода и давления в сборе	14	Рабочее колесо ротора (крыльчатка)
5	Панель управления	15	Статор
6	Фильтрующая сетка	16	Защитная крышка
7	Обратный клапан	17	Задняя крышка двигателя
8	Корпус насоса	18	Адаптер питания
9	Самовсасывающий аппарат	19	Амортизирующая подушка двигателя
10	Дефлектор	20	Нижний корпус

SPB800-45/4.2, SPB1100-50/4.5



1	Заглушка	13	Подшипник
2	Заглушка	14	Вал ротора
3	Верхняя крышка	15	Рабочее колесо ротора (крыльчатка)
4	Датчик расхода и давления в сборе	16	Защитная крышка
5	Панель управления	17	Защитная крышка
6	Фильтрующая сетка	18	Защита статора
7	Обратный клапан	19	Статор
8	Корпус насоса	20	Задняя крышка двигателя
9	Самовсасывающий аппарат	21	Адаптер питания
10	Дефлектор	22	Переключатель режима самовсасывания
11	Фланец дефлектора	23	Стопорное кольцо
12	Фланец дефлектора	24	Нижний корпус

6. ПАНЕЛЬ УПРАВЛЕНИЯ СТАНЦИЕЙ НАСОСНОЙ



Адаптивный режим/сброс всех настроек и ошибок



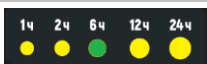
Увеличение давления нагнетания (+0,05 МПа)



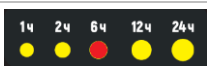
Уменьшение давления нагнетания (-0,05 МПа)



Установка интервала времени отложенного старта



Индикатор установленного интервала времени отложенного старта



Индикатор установленного давления



Сигнал индикатора

Горит красным
Горит зеленым
Мигает желтым
Горит желтым

Расшифровка сигнала индикатора

Нормальная работа
Нормальная работа
Отсутствие рабочей среды в водозаборнике (сухой ход)
Нарушена герметизация или неисправность датчика давления

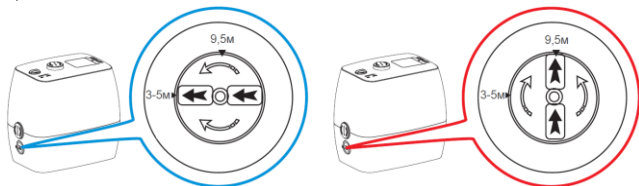
7. МОНТАЖ, ЭКСПЛУАТАЦИЯ И ТЕХ. ОБСЛУЖИВАНИЕ

- 7.1. Монтаж изделия должен осуществляться только специализированными монтажными организациями и персоналом изучившем устройство изделия, правила монтажа и технику безопасности.
- 7.2. Все монтажные и ремонтные работы должны производиться при отключенном электропитании станции насосной, а также при отсутствии давления в подающем (всасывающем) и напорном трубопроводе.
- 7.3. На станцию насосную не должны передаваться механические усилия от подающего (всасывающего) и напорного трубопроводов.
- 7.4. Запрещено включение станции насосной при отсутствии рабочей среды. Во время работы станция насосная должна быть заполнена водой, для этого перед пуском устройства необходимо открутить пробку залива воды и заполнить полость чистой водой, если высота всасывания более 6 м, может потребоваться неоднократная залив воды.
- 7.5. Для перекрытия подающего и напорного трубопровода и возможности технического обслуживания станции насосной необходима установка запорной арматуры.



- 7.6. При установке убедиться, что станция размещена на плоской и ровной поверхности.
- 7.7. После установки необходимо убедиться в герметичности трубопровода.

- 7.8. Перед началом эксплуатации в зависимости от высоты подающего трубопровода необходимо установить переключатель в режим 3-5 м или 9,5 м.



- 7.9. В линии, идущей от распределительного щита к розетке, к которой выполнено подключение, должен быть установлен дифференциальный автоматический выключатель (УЗО) с током срабатывания не более 30 мА.
- 7.10. Не допускается замерзание рабочей среды внутри станции, подающем и напорном трубопроводе.
- 7.11. Техническое обслуживание заключается в периодическом осмотре и проверке на герметичность разъёмных и не разъёмных соединений трубопровода, а также содержание изделия в чистоте. Станция насосная не требует периодической диагностики на всем сроке эксплуатации. В зависимости от перекачиваемой среды (наличие взвесей, солей железа, повышенной жесткости) может потребоваться периодическая очистка насосной части.
- 7.12. Если изделие не эксплуатируется длительное время, то необходимо отключить электропитание и перекрыть подающий и напорный трубопроводы.

8. ВОЗМОЖНАЯ СХЕМА ПРИМЕНЕНИЯ



9. УСЛОВИЯ ХРАНЕНИЯ И ТРАНСПОРТИРОВКА

- 9.1. Изделия должны храниться в заводской упаковке в чистом, сухом закрытом помещении, защищенном от влаги и пыли. Температура окружающей среды от +1 до +30 °С. Воздух в помещении не должен содержать агрессивных паров и газов.
- 9.2. Транспортировка изделий, упакованных в тару осуществляется крытым транспортом любого вида, обеспечивающим их сохранность, в соответствии с правилами перевозок грузов, действующем на данном виде транспорта.

10. УТИЛИЗАЦИЯ

- 10.1. Утилизация изделия (переплавка, захоронение, перепродажа) производится в порядке, установленном Законами РФ от 04 мая 1999 г. No 96-ФЗ «Об охране атмосферного воздуха» (в редакции от 11.06.2021г.), от 24 июня 1998 г. No 89-ФЗ (в редакции от

14.07.2022г.) «Об отходах производства и потребления», от 10 января 2002г. № 7-ФЗ «Об охране окружающей среды» (в редакции от 26.03.2022г.), а также другими российскими и региональными нормами, актами, правилами, распоряжениями и пр., принятыми во исполнение указанных законов.

10.2. Содержание благородных металлов: нет

11. ГАРАНТИЙНЫЕ ОБЯЗАТЕЛЬСТВА

- 11.1. Изготовитель гарантирует соответствие изделия требованиям безопасности, при условии соблюдения потребителем правил использования, транспортировки, хранения, монтажа и эксплуатации.
- 11.2. Гарантия распространяется на все дефекты, возникшие по вине завода-изготовителя.
- 11.3. Гарантия не распространяется на дефекты, возникшие в случаях:
 - нарушения паспортных режимов хранения, монтажа, испытания, эксплуатации и обслуживания изделия;
 - ненадлежащей транспортировки и погрузо-разгрузочных работ;
 - наличия следов воздействия веществ, агрессивных к материалам изделия;
 - наличия повреждений, вызванных пожаром, стихией, форс-мажорными обстоятельствами;
 - повреждений, вызванных неправильными действиями потребителя;
 - наличия следов постороннего вмешательства в конструкцию изделия.
- 11.4. Производитель оставляет за собой право внесения изменений в конструкцию, улучшающие качество изделия при сохранении основных эксплуатационных характеристик.

12. УСЛОВИЯ ГАРАНТИЙНОГО ОБСЛУЖИВАНИЯ

- 12.1. Претензии к качеству товара могут быть предъявлены в течение гарантийного срока.
- 12.2. Неисправные изделия в течение гарантийного срока ремонтируются или обмениваются на новые бесплатно.
- 12.3. Затраты, связанные с демонтажом, монтажом и транспортировкой неисправного изделия в период гарантийного срока Покупателю не возмещаются.

12.4. В случае необоснованности претензии, затраты на диагностику и экспертизу изделия оплачиваются Покупателем.

12.5. Изделия принимаются в гарантийный ремонт (а также при возврате) полностью укомплектованными.

С УСЛОВИЯМИ УСТАНОВКИ И ЭКСПЛУАТАЦИИ ОЗНАКОМЛЕН(А): ПРЕТЕНЗИЙ ПО ТОВАРНОМУ ВИДУ НЕ ИМЕЮ

число, месяц, год: _____

подпись: _____

ГАРАНТИЙНЫЙ ТАЛОН

СТАНЦИЯ НАСОСНАЯ

Количество шт. _____

Дата продажи _____

(число, месяц, год)

Продавец (поставщик) _____

(подпись или штамп)

С условиями согласен _____

(подпись покупателя)

Срок службы – 5 лет

Гарантийный срок – 2 года